

# Artix VMail v. 3.70

## Система голосовой и факсимильной почты

Руководство пользователя



**artix**  
LINE

ООО «Артикс Лайн Инкорп»

109088, г. Москва,

ул. Шарикоподшипниковская 22, оф. 38

Тел.: +7 (495) 675-5094

Факс: +7 (495) 675-5094

E-mail: [info@artix.ru](mailto:info@artix.ru)

Web: [www.artix.ru](http://www.artix.ru)



L I N E

Artix Line Incorp, 22 Sharikopodshipnikovskaya st., office  
38, 109088 Moscow, Russia.  
phone: +7 (495) 363-9880; FAX: +7 (495) 363-9881  
e-mail: sales@artix.ru; Web: www.artix.ru



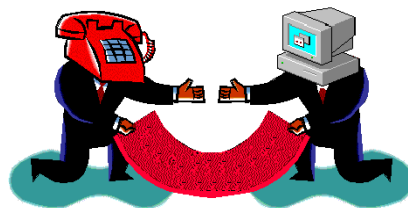
ООО «Артикс Лайн Инкорп», ул. Шарикоподшипниковская 22,  
офис 38, 109088 Москва, Россия.  
тел.: +7 (495) 363-9880; факс: +7 (495) 363-9881  
e-mail: sales@artix.ru, Web: www.artix.ru

## Система голосовой и факсимильной ПОЧТЫ

# Artix VMail

версия 3.70

для MS Windows XP/2003/Vista/Win7



«Артикс Лайн Инкорп»  
г. Москва, 2009г.



## СОДЕРЖАНИЕ

<b>1</b>	<b>ВВЕДЕНИЕ ГЛАВА 1</b> .....	<b>4</b>
1.1	Минимальные требования к системе .....	4
1.2	Дополнительная информация.....	4
<b>2</b>	<b>УСТАНОВКА СИСТЕМЫ ГЛАВА 2</b> .....	<b>5</b>
<b>3</b>	<b>РАБОТА С СИСТЕМОЙ VMAIL НА СЕРВЕРЕ ГЛАВА 3</b> .....	<b>5</b>
<b>4</b>	<b>РАБОТА С СИСТЕМОЙ VMAIL НА КЛИЕНТСКИХ МЕСТАХ ГЛАВА 4</b> .....	<b>5</b>
<b>5</b>	<b>ПРИЛОЖЕНИЯ ГЛАВА 5</b> .....	<b>5</b>
5.1	Диалоги системы. Приложение 1.....	5
5.1.1	<i>VMail</i> .....	5
5.1.2	<i>VMailEx</i> .....	7



## 1 Введение

## Глава 1

Система «Artix VMail» - система голосовой и факсимильной почты, предназначенная для предоставления услуги голосовой почты пользователям системы. Она является составной частью программной телефонной платформы Artix Calliseum.

Количество пользователей системы неограниченно, количество линий – до 1024

### 1.1 Минимальные требования к системе

Смотрите общую документацию по системе - **Calliseum-Manual.pdf** (глава “Минимальные требования к системе”)

### 1.2 Дополнительная информация

Для получения справочной информации, не содержащейся в документации, или при появлении проблем с использованием системы, обращайтесь к дилеру, поставившему этот продукт или непосредственно фирме-разработчику системы:

Компания ООО «Артикс Лайн Инкорп»,  
отдел технической поддержки

Тел.: +7 (495) 675-5094

Факс: +7 (495) 675-5094

E-mail: [support@artix.ru](mailto:support@artix.ru)

Web: [www.artix.ru](http://www.artix.ru)

## 2 Установка системы

## Глава 2

Смотрите общую документацию по системе - [Calliseum-Manual.pdf](#) (глава “Установка системы”)

## 3 Работа с системой VMail на сервере

## Глава 3

Смотрите общую документацию по системе - [Calliseum-Manual.pdf](#) (глава “Работа с системой на сервере”)

## 4 Работа с системой VMail на клиентских местах

## Глава 4

Смотрите общую документацию по системе - [Calliseum-Manual.pdf](#) (глава “Работа с системой на клиентских местах”)

## 5 Приложения

## Глава 5

### 5.1 Диалоги системы.

### Приложение 1

Смотрите общую документацию по системе - [Calliseum-Manual.pdf](#) (глава “Диалоги системы”) Системой голосовой почты используется стандартный диалог VMail или VMailEx:

#### 5.1.1 VMail

Файл: VMAIL.DLL

Специальные параметры диалога:

- ❖ **Количество цифр в добавочном номере** - максимальное число цифр, которое может ввести пользователь/абонент для того чтобы попасть в персональный почтовый ящик (по умолчанию – «3»). Если реальное кол-во цифр в добавочном (внутреннем) номере меньше указанного значения, то ввод можно завершить нажатием тоновой клавиши «#» или подождать время «Огр. времени на ввод команды (с)» (см. 3). Если указать значение «0», то система примет файл в ящик по умолчанию для линии (Смотрите общую документацию по системе - [Calliseum-Manual.pdf](#) (глава “Линии (вход)”)).
- ❖ **Максимальное число попыток ввода (в приветствии)** – количество повторений приветствия в случае неправильного ввода пользователем внутреннего номера (по умолчанию – «1»)
- ❖ **Использовать факсимильную ветку** – при включении этой опции в диалоге появляется возможность оставить факсимильное сообщение (по умолчанию – «Нет»)
- ❖ **Использовать голосовую ветку** – при включении этой опции в диалоге появляется возможность оставить голосовое сообщение (по умолчанию – «Да»)
- ❖ **Использовать автосекретаря** – при включении этой опции, в меню диалога реализуется функция автосекретаря, т.е. сначала система пытается соединить абонента с пользователем по телефону, чей добавочный номер ввел позвонивший абонент. Для этого она набирает «Флэш», дозванивается до пользователя и набирает обратный «Флэш». При этом абонент соединяется напрямую с пользователем. Если же телефон пользователя не отвечает или занят, то система переключает абонента на почтовый ящик пользователя (по умолчанию – «Нет»)
- ❖ **Поддержка нескольких языков** – при включении этой опции в меню диалога, при звонке система вначале предложит выбрать язык системы (по умолчанию – «Нет»)
- ❖ **Доп. инфо в заметках сообщений** – при включении этой опции при приеме факса, в заметках сообщения пишется дополнительная информация о принятом факсе (по умолчанию – «Нет»)
- ❖ **Режим проверки пароля** – этим параметром можно указать, нужно ли проверять пароль пользователя. Возможные значения: «Проверять в любом случае» (пароль проверяется), «Не проверять в любом случае» (пароль не проверяется) и «Зависит от пользователя» (режим

проверки указывается в свойствах пользователя) (по умолчанию – «Зависит от пользователя»)

Алгоритм работы голосовых меню диалога зависит от того, какая точка входа была использована позвонившим абонентом. Имеются две точки входа в диалог:

- **Абонент**
- **Пользователь**

После поднятия трубки система произносит общее приветствие компании и просит ввести внутренний номер.

Для входа в систему как абонент нужно просто ввести внутренний номер зарегистрированного пользователя, если пользователь с введенным номером не существует, то система сообщает об этом абоненту и кладет трубку. После ввода правильного добавочного номера абоненту проигрывается персональное приветствие пользователя (если таковое имеется), после чего абоненту предлагается оставить голосовое сообщение после сигнала (гудка в линии) или нажать «Старт» на факс-аппарате для передачи факсимильного сообщения. Возможность оставления абонентом как голосового, так и факсимильного сообщения определяется специальными параметрами диалога рассмотренными выше.

**!! NB:** Возможность ввода абонентом внутреннего номера определяется состоянием переключателя «DTMF-маршрутизация» в окне «Маршрутизация линии» для данной линии (см. 3). При выключенной DTMF-маршрутизации все голосовые сообщения и факсы направляются в ящик пользователя по умолчанию для данной линии.

Для входа в систему как пользователь перед набором своего внутреннего номера необходимо нажать тоном клавишу «\*», после чего система попросит вас ввести свой пароль (задается в свойствах пользователя в модуле «Администратор» (см. 3)). При входе в персональный почтовый ящик система уведомляет пользователя, когда он последний раз заходил в свой ящик, после чего пользователь попадает в главное меню, где имеются следующие пункты:

- Голосовые сообщения - клавиша «1»**
- Факсимильные сообщения - клавиша «2»**
- Параметры почтового ящика - клавиша «3»**
- Дополнительные услуги - клавиша «4»**
- Выход из системы - клавиша «9»**
- Выход в предыдущее меню - клавиша «#»**
- Выход в главное меню - клавиша «0»**

Указанные в главном голосовом меню управляющие клавиши переходов «9», «0» и «#» действуют в любом месте диалога. Ветки меню для голосовых и факсимильных сообщений имеют одинаковые подменю, состоящие из пунктов:

- Непрочитанные сообщения - клавиша «1»**
- Прочитанные сообщения - клавиша «2»**
- Сохраненные сообщения - клавиша «3»**

После того как вы прослушаете голосовое сообщение или получите на факс-аппарат факсимильное сообщение, данное сообщение из непрочитанных автоматически переходит в разряд прочитанных. Непрочитанные и прочитанные ветки меню имеют одинаковые пункты:

- Следующее сообщение - клавиша «1»**
- Повторить сообщение - клавиша «2»**
- Предыдущее сообщение - клавиша «3»**
- Удалить текущее сообщение - клавиша «4»**
- Сохранить сообщение - клавиша «5»**
- Первое сообщение - клавиша «6»**
- Последнее сообщение - клавиша «7»**
- Удалить все сообщения - клавиша «8»**

Ветка меню сохраненных сообщений отличается от веток для прочитанных и непрочитанных сообщений отсутствием пункта №5 - нельзя сохранить уже сохраненное сообщение.

Пользователь может редактировать параметры своего почтового ящика не только со своего ПК, находящегося в локальной сети, но и по телефону с помощью ветки «Параметры почтового ящика» главного голосового меню диалога:

- Работа с приветствием - клавиша «1»**
  - Прослушать действующее приветствие - клавиша «1»
  - Записать новое приветствие - клавиша «2»
- Активировать/ деактивировать форвард- лист - клавиша «2»**
  - Активировать форвард-лист - клавиша «1»
  - Деактивировать форвард-лист - клавиша «0»
- Сменить параметры телефонного оповещения - клавиша «3»**
  - Активировать/деактивировать телефонное оповещение - клавиша «1»
  - Сменить телефон для оповещения - клавиша «2»
- Сменить параметры пароля - клавиша «4»**
  - Включить/отключить проверку пароля - клавиша «1»
  - Сменить пароль - клавиша «2»
- Очистить почтовый ящик от всех сообщений - клавиша «5»**

В качестве дополнительных возможностей на ветке «Дополнительные услуги» главного меню диалога в настоящий момент имеются услуги Точное время и Будильник:

- Прослушать точное время - клавиша «1»**
- Установить будильник - клавиша «2»**

При выборе пункта №2 система попросит вас ввести дату, месяц, часы и минуты, когда система должна позвонить (при нажатии «#» используются текущая дата и время)

### 5.1.2 VMailEx

---

Файл: VMAILEX.DLL

Специальные параметры диалога, отличные от параметров диалога VMail:

- ❖ **Быстрый вход по цифре....которая находится в DNIS на месте:** - Два параметра, позволяющие быстро зайти пользователю в свой почтовый ящик на цифровых линиях, при правильно сконфигурированном DNIS/DID. При попадании на этот диалог система вначале просматривает его DNIS и если на определенном месте стоит определенная цифра (согласно параметрам), то система сразу (или после ввода пароля) впускает пользователя в ящик своих сообщений (по умолчанию – «1» и «2»)
- ❖ **Упрощенный диалог:** - При установке этого параметра в «Да», система уберет из диалога пользователя ветки факс сообщений и дополнительных услуг (по умолчанию – «Нет»)

Алгоритм работы системы не отличается в целом от алгоритма работы диалога VMail. Основное различие в дополнительных способах входа пользователя в систему. Первый способ универсальный и работает на всех платах. Он заключается в том, что в начале работы диалога, после ввода внутреннего номера (без предварительного набора звездочки «\*»), в момент произнесения системой фразы о предложении оставить свой сообщение, если абонент нажмет решетку «#», то система переведет его с абонентской ветки на пользовательскую. Второй способ работает на цифровых платах и заключается в использовании определенной цифры в определенном месте в DNIS/DID для автоматического входа пользователя в систему.